

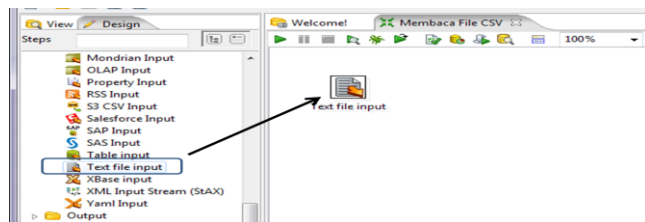
## BAB IV

### FILE TEKS

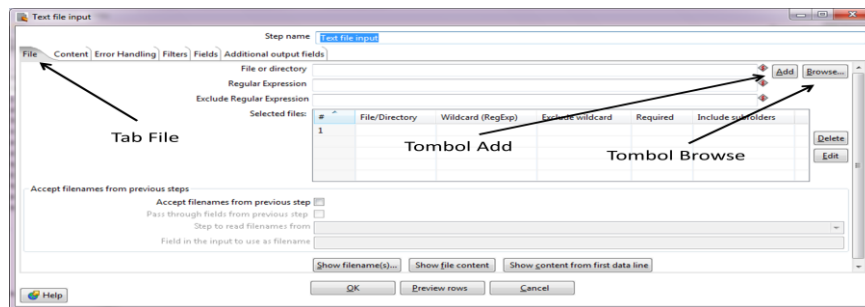
#### 4.1 Membaca File CSV

Pada latihan ini anda akan belajar cara membaca file CSV. Langkah-langkahnya adalah :

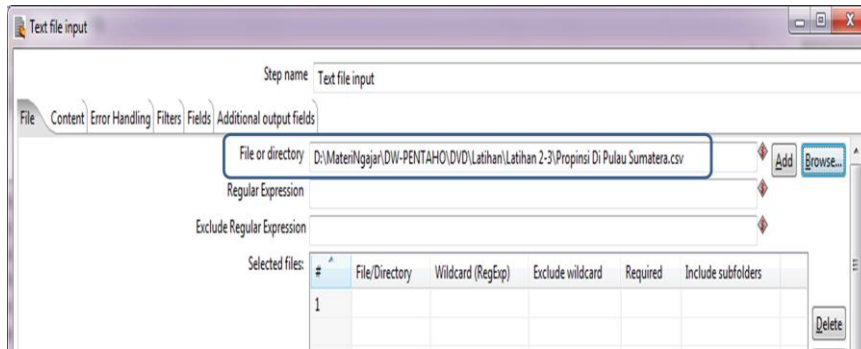
1. Buatlah direktori D:\Latihan Kettle\latihan...
2. Duplikasikan file Propinsi di Pulau Sumatera.csv
3. Buatlah sebuah transformation baru dengan klik **File > New > Transformation**, atau dengan shortcut **Ctrl+N**.
4. Untuk membaca file teks, gunakan step **Text file Input**. Step ini ada dalam grup **Input**. Bawa step **Text file Input** ke ruang kerja.



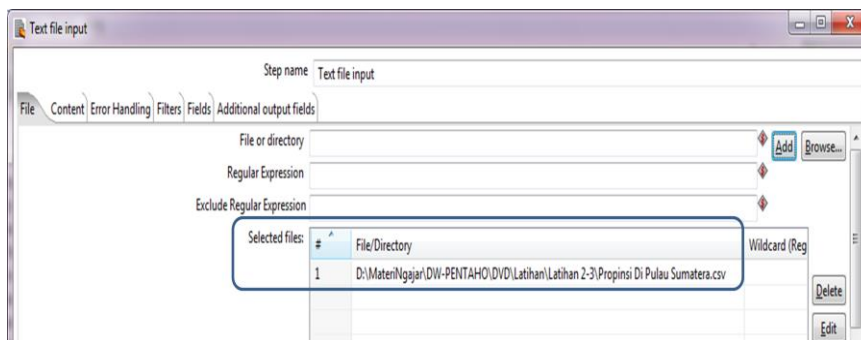
5. Tekan ganda pada step **Text file Input** untuk membuka windows properties berikut :



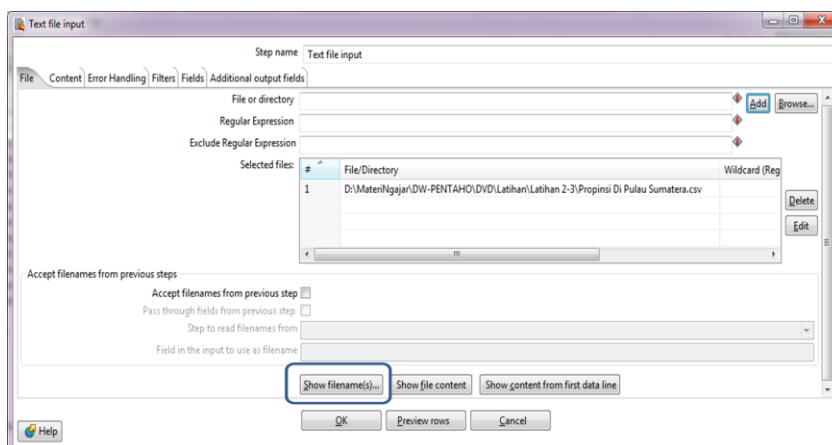
Fokuskan pada Tab File, lalu tekan tombol browse untuk menampilkan windows open, maka text box **File or Directory** akan terisi oleh lokasi file yang anda pilih (Propinsi Di Pulau Sumatera.csv)



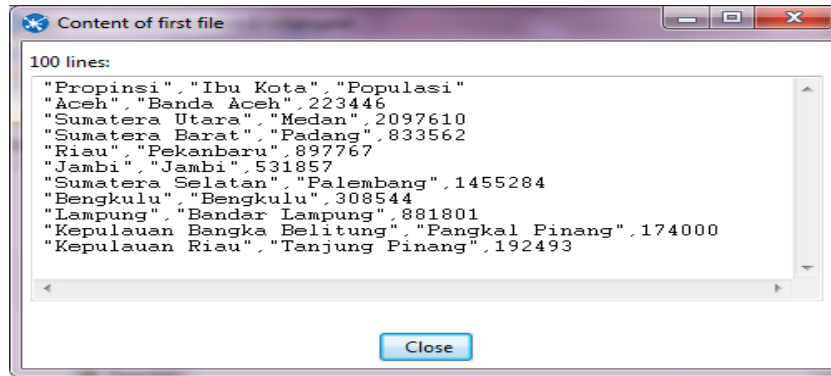
File yang masuk ke text box **File or Directory** adalah file kandidat, artinya file tersebut belum masuk ke daftar file yang akan diproses oleh step **Text file Input**. Agar file tersebut dapat diproses oleh step **Text file Input**, tekan tombol **Add**. Sesaat kemudian, file yang ada pada text box **File or Directory** akan pindah ke grid **Selected File** seperti pada gambar berikut :



Untuk memastikan bahwa file bisa dibaca oleh step **Text input file**, pada bagian bawah tab **File** terdapat tombol **Show file content**. Tekan tombol tersebut untuk melihat isi file. Tekan tombol **OK** saat muncul window **Number of lines to view**. Jika tidak ada masalah, anda akan melihat isi file seperti terlihat pada gambar berikut :



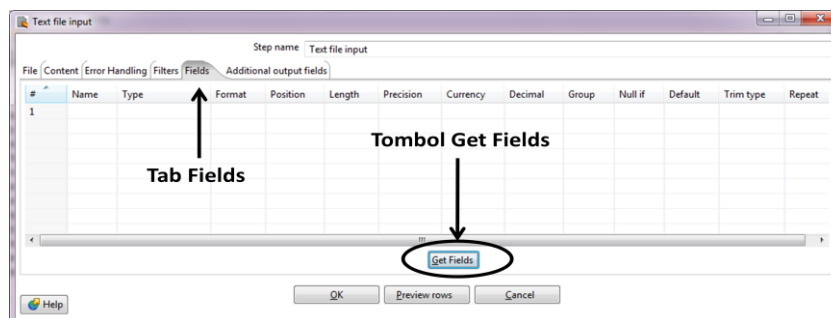
Akan muncul tampilan berikut berarti file telah bisa dibaca.



6. Pindah ke tab **Content**. Berikut adalah properties yang harus diisi :
- **File type** : Karena pemisah kolom pada file yang akan diolah adalah koma, maka ganti separator default, yaitu titik koma(;) menjadi (,).
  - **Enclosure** : Ini adalah pengapit string, gunakan nilai default, yaitu karakter petik ganda (“) karena dalam file sumber pun demikian.
  - **Header** : Beri tanda pada properties ini karena dalam file sumber terdapat header.
  - **Number of Header lines** : Isi dengan 1 karena baris header pada file sumber hanya satu baris.
  - **No empty row** : Beri tanda pada properties ini. Jika properties ini aktif, maka baris kosong pada file akan diabaikan.

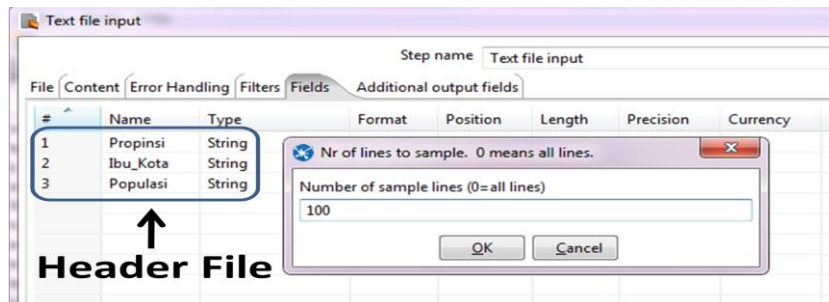
Properties lain yang ada biarkan apa adanya.

7. Pindah ke tab **Fields**, untuk mendefinisikan fields yang diperlukan. Untuk file sejenis CSV dan sudah ada header:nya, kita tidak perlu mendefinisikan field satu demi satu, cukup tekan pada tombol **Get Fields**, dan step **Text file input** akan memproses file untuk mendapatkan data header.

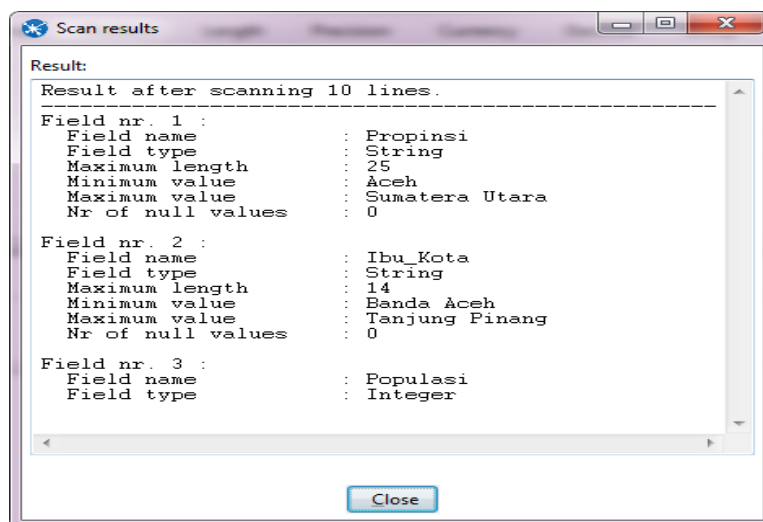


Tekan tombol **Get Fields**, dan dalam sekejap step **Text file input** dengan mudah mendapatkan header file. Anda akan diberi properties untuk melihat contoh data melalui window **Nr of lines to sample**, lihat gambar

berikut :



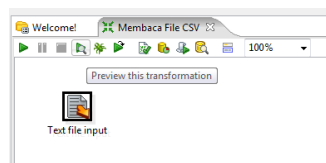
Jika Anda menekan tombol **OK** pada window **Nr of line to sample**, akan muncul window **Scan result** seperti pada gambar berikut :



Window **Scan result** memberikan informasi hasil scan yang dilakukan step **Text file input** terhadap data yang ada pada setiap fields.

Tekan tombol **Close** untuk menutup window **Scan result**. Tekan **OK** untuk menutup window properties **Text file input**.

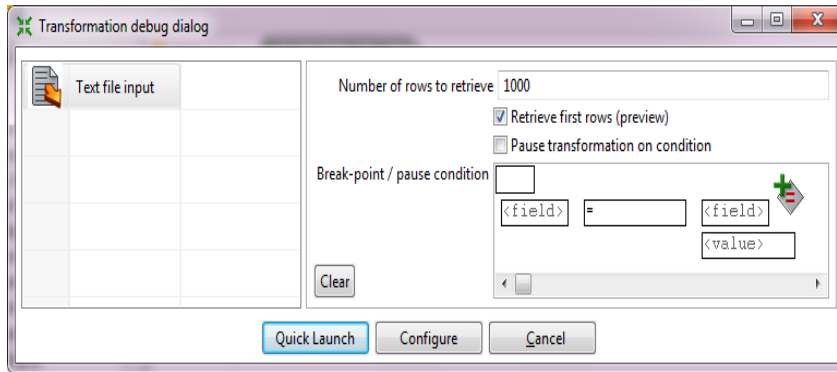
8. Simpan file dengan nama : Membaca File CSV.ktr
9. Saatnya untuk menguji step **Text file input**. Tekan tombol **Preview this transformation** seperti gambar berikut :



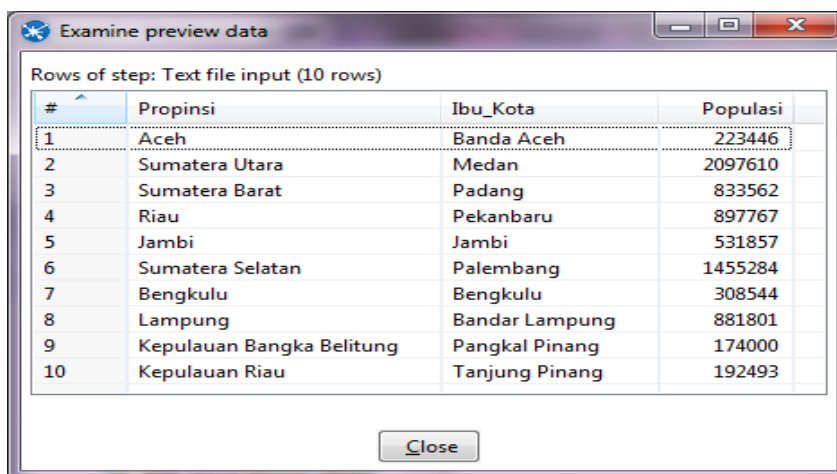
Sesaat kemudian akan muncul window **Transformation debug dialog**.

Untuk saat ini biarkan semua properties apa adanya.

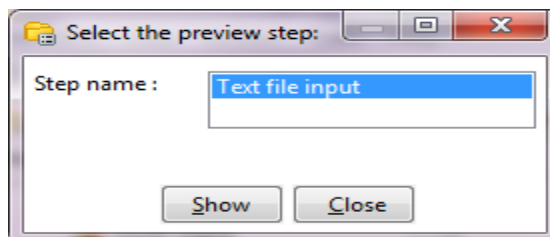
10. Tekan tombol **Quick Launch**, seperti pada gambar berikut :



11. Jika proses pembacaan file berhasil, akan muncul tampilan **Examine preview data** seperti berikut :



12. Tekan tombol **Close** untuk menutup window **Examine preview data** dan tekan tombol **Close** jika muncul window **Select the preview step** seperti berikut :

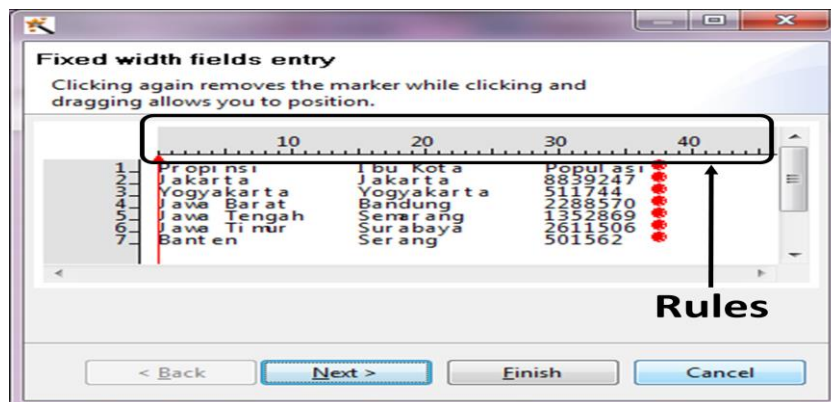


## 4.2 Membaca File Fixed Width

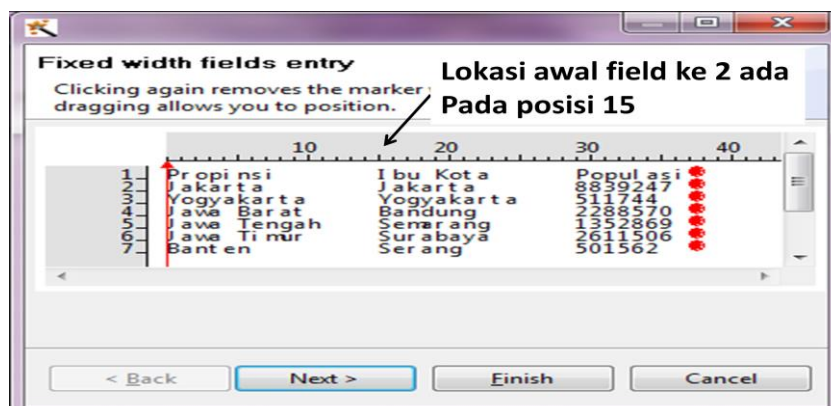
Langkah-langkahnya adalah :

1. Buatlah direktori D:\Latihan Kettle\latihan...
2. Duplikasikan file Propinsi di Pulau Jawa.txt.
3. Buatlah sebuah transformation baru dengan klik **File > New > Transformation**, atau dengan shortcut **Ctrl+N**.
4. Untuk membaca file teks, gunakan step **Text file Input**. Step ini ada dalam grup **Input**. Bawa step **Text file Input** ke ruang kerja.

5. Tekan ganda pada step **Text file Input** untuk membuka windows properties. (Lakukan langkah 5 ini seperti pada latihan sebelumnya). Masukkan file : Propinsi Di Pulau Jawa.txt.
6. Pindah ke tab **Content**. Properties yang harus ditentukan adalah :
  - **File type** : fixed
  - **Header** : Beri tanda pada properties ini karena dalam file sumber terdapat header.
  - **Number of header lines** : Isi dengan 1 karena baris header pada file sumber hanya satu baris.
 Properties lainnya biarkan apa adanya.
7. Pindah ke tab **Fields**. Tekan tombol **Get fields** dan akan muncul wizard window. Halaman pertama dari wizard window adalah halaman **Fixed width fields entry** seperti pada gambar berikut :

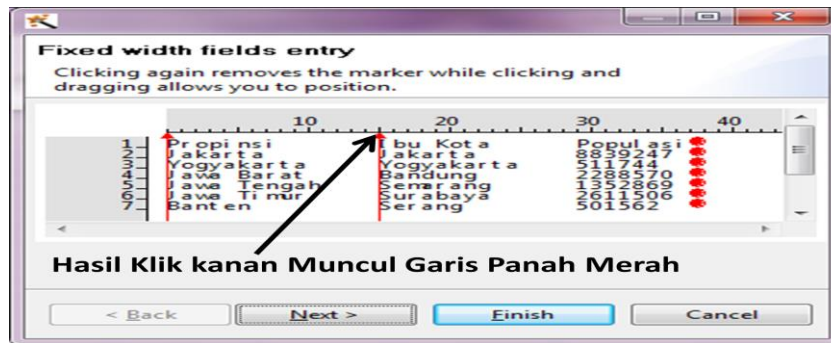


8. Menentukan posisi awal dari setiap field. Pada **Fixed width fields entry** terdapat mistar (*rules*) yang akan membantu menentukan posisi setiap karakter. Perhatikan gambar berikut :



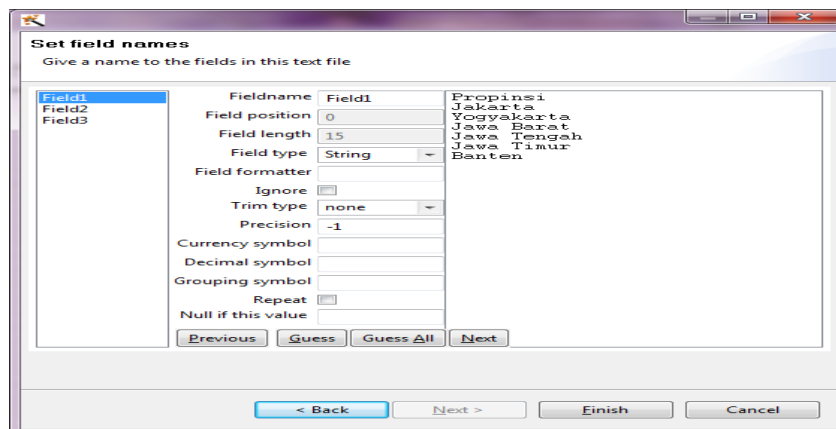
9. Klik kanan pada posisi 15 di rules, akan muncul garis panah merah seperti

berikut :

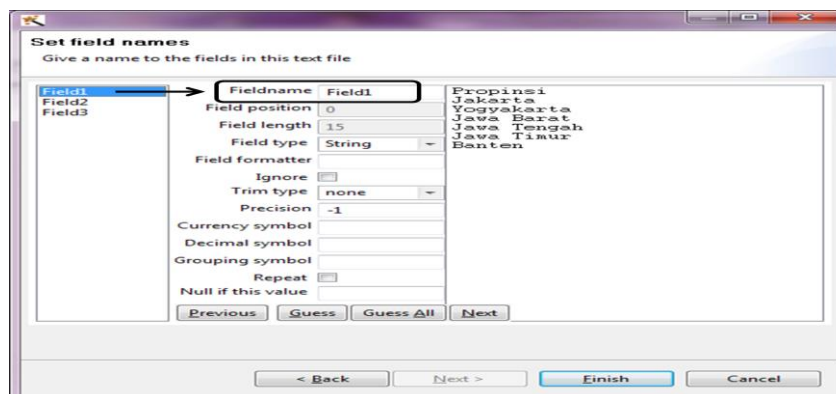


Lakukan hal yang sama pada batas awal field berikutnya di posisi 29 pada rules.(Klik-drag-release pada perubahan ukuran sesuai yang anda kehendaki, Klik pada panahnya ketika anda akan menghapus tanda panahnya)

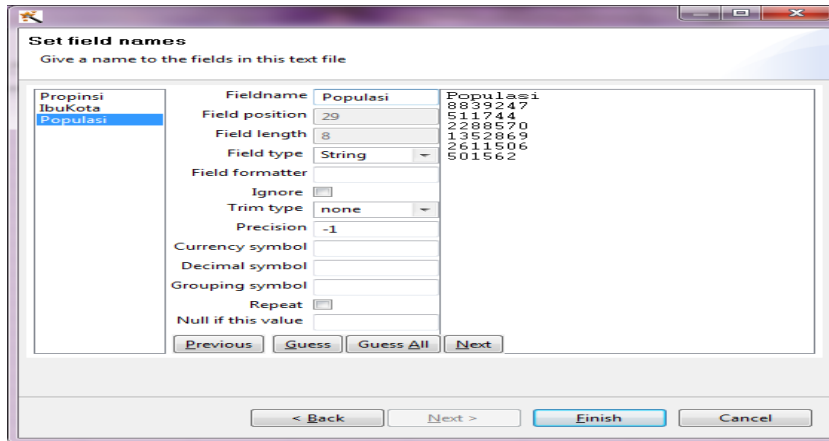
10. Tekan tombol **Next**, maka akan muncul tampilan berikut :



11. Tentukan nama field, Klik **Field1** kemudian akan muncul pada text box **Fieldname**.



12. **Field1** ganti menjadi **Propinsi**, **Field2** ganti menjadi **IbuKota** dan **Field3** ganti menjadi **Populasi**.



Tekan tombol **Finish** untuk mengakhiri wizard window. Fields sudah terdefinisi seperti pada gambar berikut :

Step name: Text file input

#	Name	Type	Format	Position	Length	Precision
1	Propinsi	String		0	15	
2	IbuKota	String		15	14	
3	Populasi	String		29	8	

Tekan tombol **OK** untuk mengakhiri wizard window.

13. Simpan file dengan nama : Membaca File Fixed Width.ktr

14. Tekan tombol **Preview this transformation**, tekan tombol **Quick Launch** hasilnya akan muncul tampilan berikut :

Examine preview data

Rows of step: Text file input (6 rows)

#	Propinsi	IbuKota	Populasi
1	Jakarta	Jakarta	8839247
2	Yogyakarta	Yogyakarta	511744
3	Jawa Barat	Bandung	2288570
4	Jawa Tengah	Semarang	1352869
5	Jawa Timur	Surabaya	2611506
6	Banten	Serang	501562

Close

Tekan tombol **Close** untuk menutup window.

Jika muncul tampilan di samping, tekan tombol **Close**.

